



MECANISMO DE RESPUESTA A LA COVID-19

ACTUALIZACIONES DE 2021

ABRIL 2021

C19RM 2021 | RESUMEN

- El mecanismo mantiene la velocidad y la agilidad, con un **sólido proceso integral** y una **participación comunitaria** de los asociados ampliada y fortalecida.
- El gobierno de los Estados Unidos anunció una contribución de **US\$3,5 mil millones** a la respuesta a la COVID-19 del Fondo Mundial.
- Alemania acaba de anunciar una contribución **€140 millones**. Otros donantes pueden seguir su ejemplo.

INVERSIONES ELEGIBLES

El C19RM continuará financiando las áreas siguientes:

Respuesta a la COVID-19

Adaptación de los programas relacionados con la COVID-19 para luchar contra el VIH, la tuberculosis y la malaria

Fortalecimiento de los sistemas de salud y comunitarios

Respuestas comunitarias transversales



El C19RM **no apoyará la adquisición de vacunas*** y tampoco estará centrado principalmente en la distribución de vacunas.

*Los MCP recomiendan encarecidamente el **uso de las fuentes principales de financiamiento de vacunas**, GAVI-COVAX y MPA del Banco Mundial.

INVERSIONES ELEGIBLES

Las actividades a financiar están alineadas con los pilares pertinentes del Marco de pilares de respuesta a la COVID-19 de la OMS:

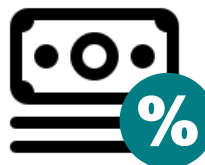
- **Pilar 1:** Coordinación, planificación y seguimiento a nivel nacional
- **Pilar 2:** Comunicación de riesgo y participación comunitaria, incluida la gestión de la infodemia
- **Pilar 3:** Vigilancia, incluidos la investigación epidemiológica y el seguimiento de contactos
- **Pilar 4:** Puertos de entrada, viajes y transporte internacionales
- **Pilar 5:** Laboratorio y productos de diagnóstico
- **Pilar 6:** Prevención y control de infecciones y protección del personal sanitario
- **Pilar 7:** Gestión de casos, operaciones clínicas y tratamiento
- **Pilar 8*:** Apoyo operativo y logística
- **Pilar 9:** Mantener los sistemas y servicios sanitarios esenciales (citados como “Mitigación” en el C19RM)
- **Pilar 10:** Vacunación

* Para el Pilar 8: Apoyo operativo y logística y actividades relacionadas están reflejadas dentro de otras categorías de pilares de intervención y respuesta.

ASIGNACIÓN BÁSICA DEL C19RM



Los solicitantes elegibles recibieron una **carta de asignación** donde se establece el financiamiento indicativo del C19RM disponible, equivalente **al 15%** de su asignación de país para el período 2020-2022*.



El Fondo Mundial pedirá a los solicitantes que presenten solicitudes de financiamiento del C19RM de aproximadamente el **doble** de este monto.

* El financiamiento del C19RM es **adicional** a la asignación del país.

C19RM 2021 | ASIGNACIONES

ASIGNACIÓN BÁSICA DEL C19RM

US\$ 2,888,531

ASIGNACIÓN DEL C19RM POR ENCIMA DE LA ASIGNACIÓN BÁSICA

US\$ 2,888,531



El cierre del plazo para usar el
financiamiento del C19RM es el

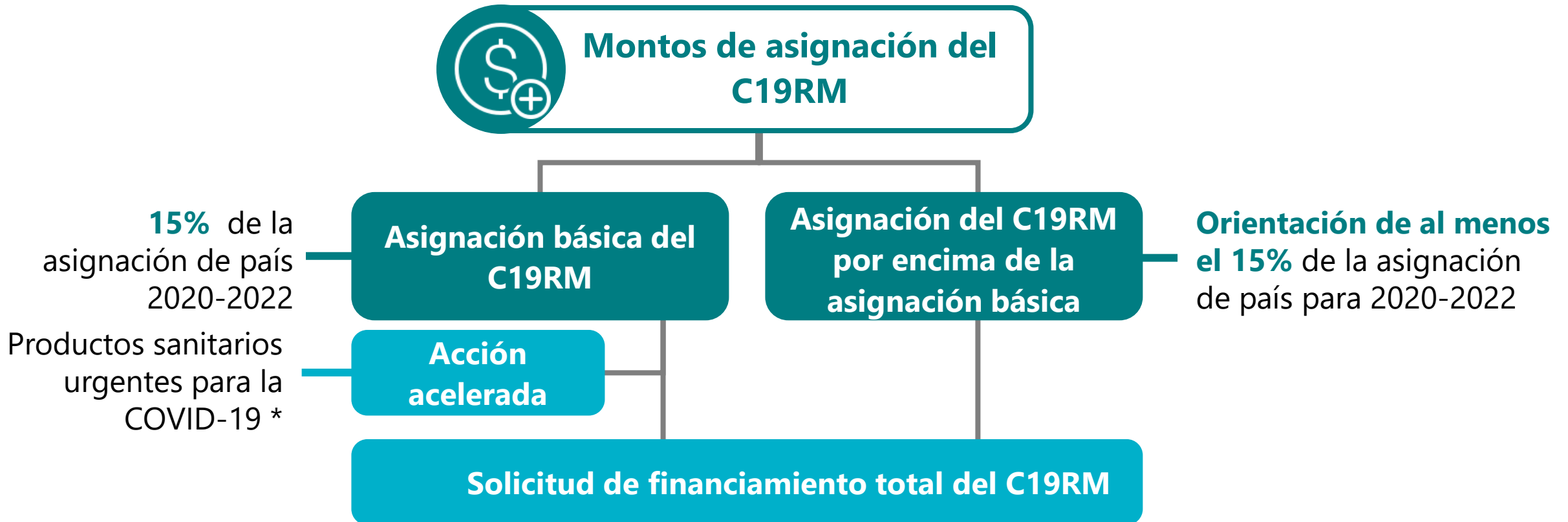
31 de diciembre de 2023

La asignación básica del C19RM y la asignación del C19RM por encima de la asignación básica también pueden ajustarse, considerando lo siguiente:

- carga de la COVID-19 en el país;
- alcance de la interrupción de los servicios en los programas financiados por el Fondo Mundial;
- cantidades de financiamiento del C19RM concedidas previamente y avances en la ejecución de dichos fondos; y
- disponibilidad de financiamiento de otras fuentes.

SOLICITUDES DEL C19RM | ELABORACIÓN DE SOLICITUDES DE FINANCIAMIENTO DEL C19RM

Se invita a los solicitantes a presentar solicitudes para acceder al financiamiento del C19RM mediante una solicitud de financiamiento total y/o una solicitud acelerada de financiamiento del C19RM



* Y costos asociados para una distribución eficaz

SOLICITUDES DEL C19RM | SOLICITUDES DE FINANCIAMIENTO COMPLETO DEL C19RM

- Se recomienda encarecidamente a los países que presenten la Solicitud de Financiamiento Completo del C19RM lo antes posible considerando la urgencia necesaria para responder a la pandemia.
- Para acceder a este nuevo financiamiento, el Fondo Mundial se requiere que presente una **solicitud de financiamiento ambiciosa e integral**. Debe describir las necesidades programáticas priorizadas que requieran financiamiento utilizando el monto de asignación básica del C19RM y más allá del monto de asignación básica del C19RM.



Todas las solicitudes de financiamiento del C19RM deben estar aprobadas por los **MCP**.

SOLICITUDES DEL C19RM | SOLICITUDES DE FINANCIAMIENTO ACCELERADO



Los países pueden presentar **una parte de su asignación básica del C19RM** para agilizar el cumplimiento de los **requisitos urgentes en materia de adquisiciones**, que incluyen:

EPP

Productos de diagnóstico

Tratamientos²
(oxígeno y equipo relacionado)

De conformidad con las directrices de la OMS, Planes Estratégicos de Preparación y Respuesta para la COVID-19, y previa consulta con los organismos de coordinación nacionales de respuesta a la COVID-19.



NOTA: Las presentaciones aceleradas comenzarán el **7 de abril de 2021** con un proceso de revisión acelerado.

¹ Estos productos sanitarios se establecen en la **categoría óptima** dentro del Marco de segmentación de los productos sanitarios

SOLICITUDES DEL C19RM | SOLICITUD DE FINANCIAMIENTO ACCELERADO

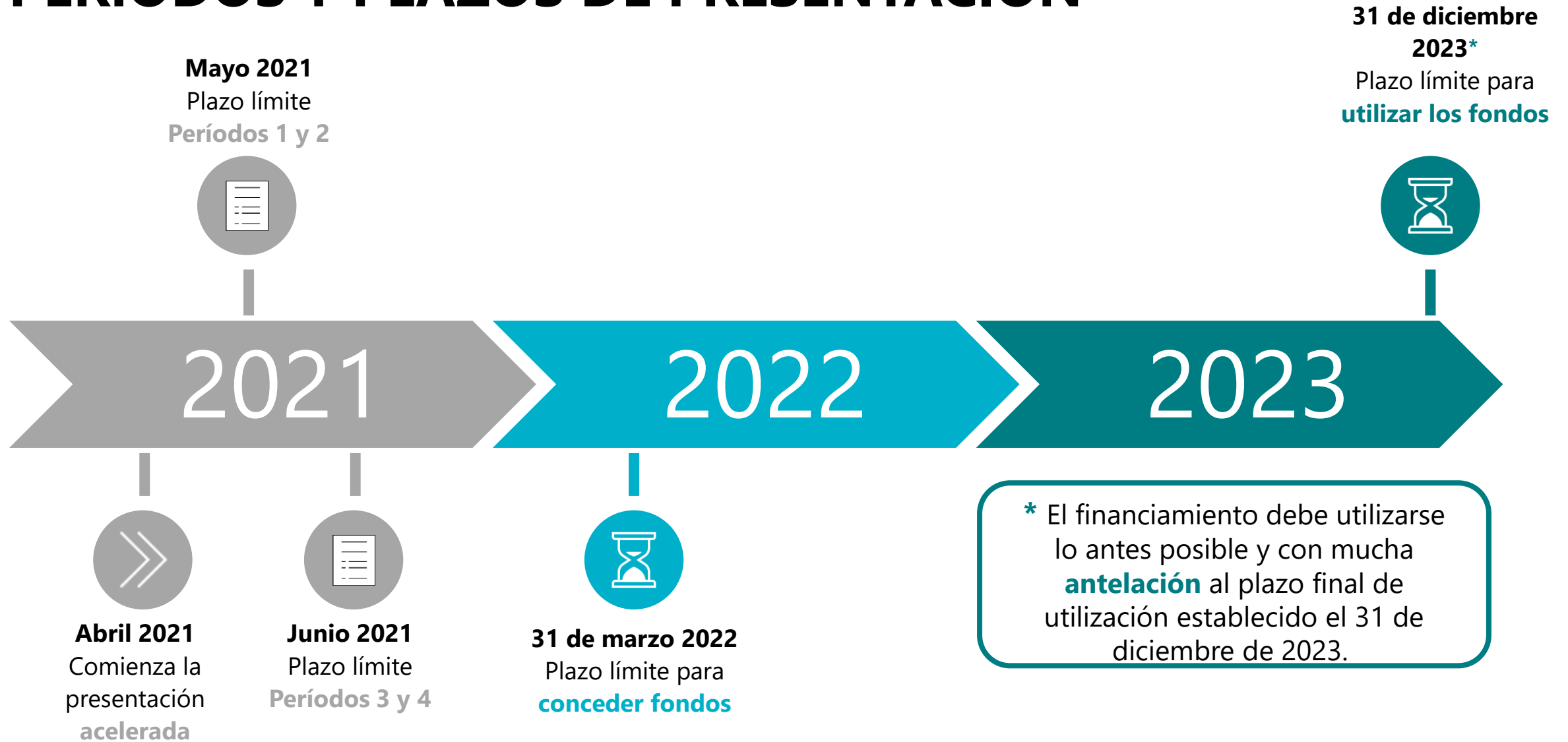
- Los solicitantes deben considerar la posibilidad de incluir una previsión de sus necesidades relativas a estos productos sanitarios para los **próximos 6 a 12 meses** y comenzar a preparar estas solicitudes a la brevedad teniendo en cuenta los **plazos de entrega de la cadena de adquisiciones y suministros**. Los costos relacionados con una distribución eficaz de estos productos sanitarios también estarán cubiertos.
- Se recomienda a los solicitantes que incluyan el oxígeno en sus futuras solicitudes de financiamiento del C19RM con el fin de **ampliar rápidamente la provisión de oxígeno** y tratar los casos graves de COVID-19.

PERÍODOS Y PLAZOS DE PRESENTACIÓN

Se invita a los países elegibles a presentar las solicitudes de financiamiento del C19RM mediante los plazos de presentación establecidos.

| Plazo de presentación | Fecha |
|-----------------------|---------------------------------|
| Acelerada | A partir del 7 de abril de 2021 |
| Período 1 | 14 de mayo de 2021 |
| Período 2 | 31 de mayo de 2021 |
| Período 3 | 15 de junio de 2021 |
| Período 4 | 30 de junio de 2021 |

PERÍODOS Y PLAZOS DE PRESENTACIÓN



ACUERDOS DE EJECUCIÓN

- El financiamiento del C19RM se canalizará a través de los receptores principales y las subvenciones existentes. Se recomienda encarecidamente al solicitante que identifique los mejores acuerdos de ejecución en curso con el fin de facilitar la prestación efectiva de las intervenciones relacionadas con el C19RM.
- El condiciones excepcionales se pueden considerar nuevas entidades ejecutoras, sujetas a acuerdos de aseguramiento satisfactorios y a la capacidad de ejecutar rápidamente las intervenciones propuestas.



Nota: Las nuevas entidades ejecutoras solo deben considerarse cuando existan circunstancias extremas que así lo aconsejen.

Para más detalles consultar la Sección 1 de las Directrices del C19RM

PARTICIPACIÓN COMUNITARIA



Los MCP necesitan asegurar una **consulta fructífera** y una **toma de decisiones inclusiva** durante la elaboración de la solicitud de financiamiento. Aún se espera que los MCP realicen esfuerzos para recabar aportes de la sociedad civil y las poblaciones clave mediante el uso de **herramientas virtuales**.

Una **participación comunitaria y de la sociedad civil efectiva** sigue siendo crucial para elaborar una respuesta sólida a la pandemia, incluidas oportunidades para **apoyar iniciativas dirigidas por la comunidad**, tanto para mitigar la repercusión sobre los servicios de VIH, tuberculosis y malaria como para fortalecer la respuesta nacional a la COVID-19.



La participación del MCP debe ampliarse para **incluir a las comunidades más gravemente afectadas** por la COVID-19.

Puede disponer de más información en la **[página web C19RM Technical Guidance](#)**.

SISTEMAS Y RESPUESTAS COMUNITARIOS

 Intervenciones regulares de FSC

Intervenciones incluidas en la directriz:

- Seguimiento dirigido por la comunidad
- Promoción e investigación dirigidas por la comunidad
- Movilización social, creación de vínculos y coordinación comunitarios
- Creación de capacidad institucional, planificación y desarrollo del liderazgo
- Prevención y atención de la violencia de género (GBV)
- Responder a las barreras relacionadas con los derechos humanos y el género que impiden el acceso a los servicios



Nota: Las respuestas dirigidas por la comunidad deben incluirse con las otras intervenciones (o pilares) del C19RM; por ejemplo, las organizaciones dirigidas por la comunidad podrían participar en el rastreo de contactos de pacientes de COVID-19, pruebas, etc.

COORDINACIÓN Y PARTICIPACIÓN

Elaboración de la solicitud de financiamiento del C19RM

- Debe demostrar que realiza **consultas multisectoriales** y **toma de decisiones plenamente inclusivas**, con asociados, comunidades (incluidas las comunidades más afectadas por la COVID-19) y la sociedad civil; y
- Asegurar la coordinación con los **coordinadores de la respuesta nacional a la COVID-19** y los **asociados de la respuesta a la COVID-19 en el país**.

Financiamiento del MCP

- Un **mínimo del 15% de su presupuesto regular** para la participación de las organizaciones de la sociedad civil y flexibilidad para reorientar los planes de trabajo presupuestados hacia las prioridades de consulta del C19RM.
- **Financiamiento adicional del MCP (hasta el 25% del financiamiento de 2021)** disponible para apoyar la participación de partes interesadas/comunidades clave y coordinarse con los organismos nacionales de respuesta a la COVID-19.

ORIENTACIÓN TÉCNICA Y PARTICIPACIÓN DE LOS ASOCIADOS

- Asociados en el país participan durante la elaboración de solicitudes de financiamiento mediante los MCP y las estructuras de respuesta a la COVID-19
- La coordinación mundial continúa con los asociados a través de diversos foros.
- Asistencia técnica, materiales de solicitud y comunicaciones mejorados.
- Para las inversiones en sistemas de salud en la preparación para una pandemia, los MCP deben participar con los actores pertinentes y alinearse con los planes correspondientes, si existen.



Nota: Además de la aprobación del MCP, las intervenciones de control y contención de la COVID-19 deben estar aprobadas por el **organismo nacional de coordinación de la respuesta a la COVID-19**.

ORIENTACIÓN TÉCNICA

Simplificación del contenido y elaboración de una orientación técnica sólida.

Nota informativa técnica del C19RM

- Proporciona a los solicitantes orientación técnica sobre intervenciones elegibles del C19RM basadas en el Marco del pilar de respuesta a la COVID-19 de la OMS
- Énfasis en las respuestas dirigidas por la comunidad

Nota informativa de VIH, tuberculosis y malaria: mitigación de los efectos de la COVID-19 sobre los programas y servicios de VIH, tuberculosis y malaria

- Apoya a los MCP, los programas nacionales para VIH, tuberculosis y malaria, y a los asociados en el país con la elaboración de la solicitud de financiamiento del C19RM

Nota informativa técnica sobre sistemas y respuestas comunitarios: para mejorar la participación comunitaria

- Además de las intervenciones incluidas en la orientación, ejemplos de inversiones relacionadas con CDG durante la COVID-19.

Directrices para la presupuestación de subvenciones

Plan estratégico de preparación y respuesta de la OMS a la COVID-19

EN PREPARACIÓN Y REVISIÓN CON LOS ASOCIADOS

OPERACIONES DE SUMINISTRO | AMPLIAR EL ACCESO A LOS PRODUCTOS

- Mediante el financiamiento del C19RM el Fondo Mundial podrá abordar algunas limitaciones a las que se enfrentan los países en relación con **diagnóstico, tratamiento** (incluido el O₂) y **control de la infección** de la **Covid-19**.
- **Solicitud de financiamiento acelerada**: importancia de una planificación previa para apoyar las necesidades urgentes de estos productos.
- La **oferta de productos en wambo.org** plenamente alineada con las intervenciones elegibles del C19RM para productos sanitarios y "no sanitarios" (y la HPMT).
- **Participación con el ACT-A** cuyo objetivo es poner rápidamente en funcionamiento nuevas herramientas.

Material de apoyo, incluidos **estado de disponibilidad del suministro, precios de referencia, plazos de espera** y más que seguirán publicándose en las [páginas de la sección de la COVID-19 de nuestro sitio web](#).

PRÓXIMOS RECURSOS DEL C19RM

Los materiales actualizados del C19RM estarán disponibles a través de:

**La página web del
Mecanismo de respuesta a
la COVID-19**

[https://www.theglobalfund.org/
en/covid-19/response-
mechanism/](https://www.theglobalfund.org/en/covid-19/response-mechanism/)

**Los siguientes materiales del C19RM
estarán disponibles en la fecha de
lanzamiento:**

- Materiales para la solicitud
- Directrices del C19RM
- Notas informativas y técnicas sobre la COVID-19

Una actualización por correo electrónico se compartirá con equipos de país, receptores principales, mecanismos de coordinación de país y agentes locales del Fondo a comienzos de abril.

**Si tiene alguna pregunta sobre el C19RM, póngase en contacto con:
C19RM@theglobalfund.org**



GRACIAS

 The Global Fund

UNITE^{TO} FIGHT