



Situación del COVID-19

FORO VIRTUAL SOBRE COVID
PROLONGADO

El Salvador, 18 de mayo de 2022

COVID-19

FORO VIRTUAL SOBRE COVID PROLONGADO



Situación del COVID-19

Dr. Edgardo Platero, MSP
Asesor de Información Estratégica
USAID Health Policy Plus/Palladium Group

El Salvador, 18 de mayo de 2022



¿Qué es el SARS-CoV-2?

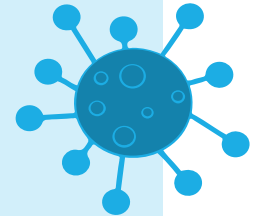


Los coronavirus son una amplia familia de virus que pueden causar infección en los seres humanos y en una variedad de animales (aves y mamíferos). En ocasiones pueden transmitirse de los animales a las personas.

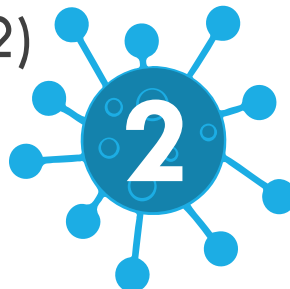


Nuevos coronavirus en humanos:

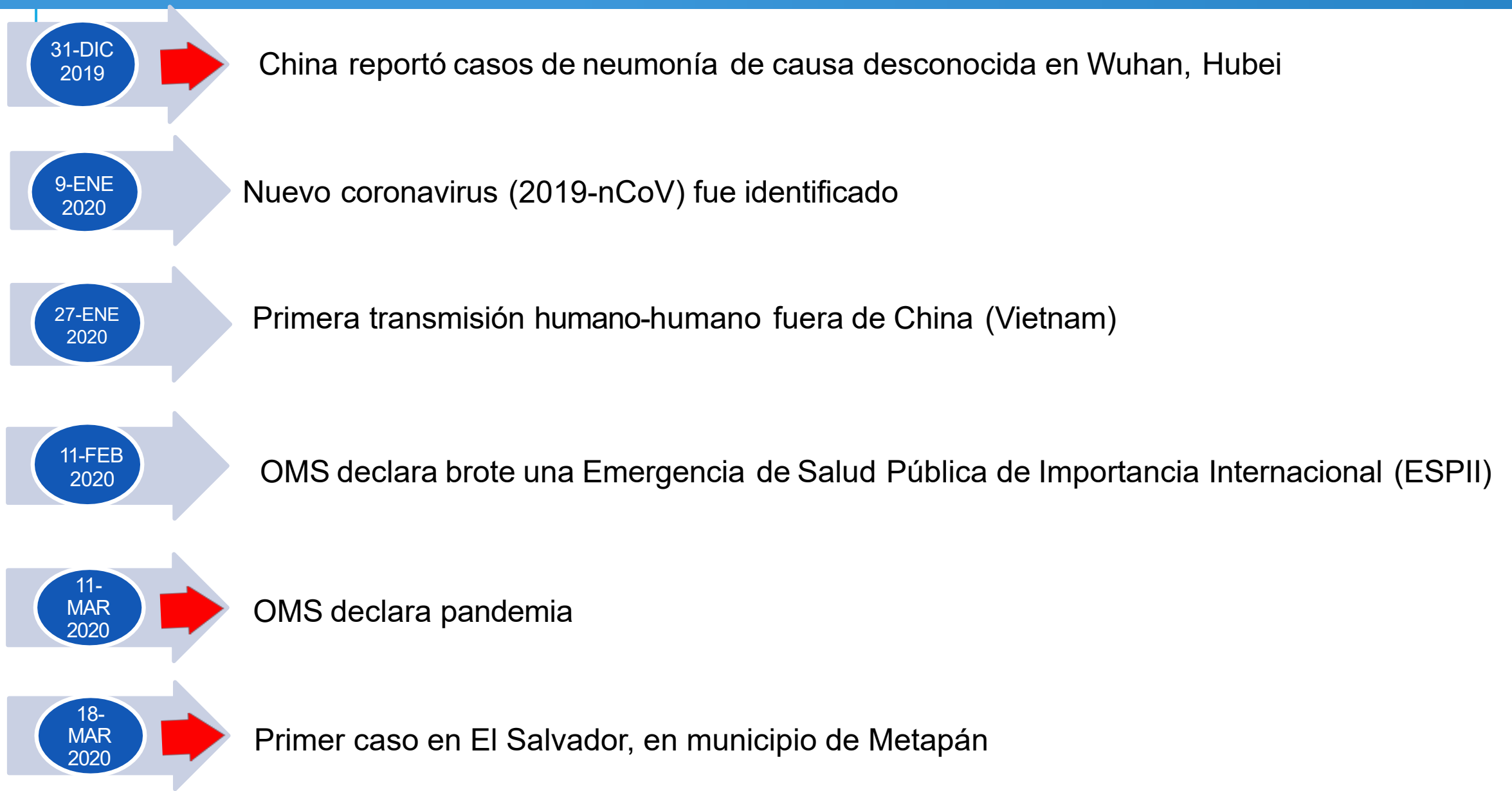
- 2002: Coronavirus del Síndrome Respiratorio Agudo Grave (SARS-CoV)
- 2012: Coronavirus del Síndrome Respiratorio de Oriente Medio (MERS-CoV)
- 2019: Coronavirus del Síndrome Respiratorio Agudo Grave 2 (SARS-CoV2)



El coronavirus 2 del síndrome respiratorio agudo grave (SARS-CoV- 2) es un tipo de coronavirus causante de la enfermedad por coronavirus “COVID19” (Corona Virus Disease 2019)



Cronología COVID-19



¿Cómo se transmite el coronavirus (SARS-CoV-2)?

El coronavirus se transmite a través de las **secreciones de personas infectadas**, principalmente por:

1. **Contacto personal** cercano
2. **Personas infectadas al toser o estornudar gotas respiratorias** de más de 5 micras (capaces de transmitirse a distancias de hasta **2 metros**).
3. **Tocar objetos y superficies contaminadas** con estas secreciones (**fomites**).
4. **Tocarse la mucosa de la boca, nariz y ojos**.



¿Quiénes?

Mayor riesgo de enfermarse **gravemente**:

- Adultos mayores de 60 años
- Personas con enfermedades crónicas como diabetes o cardiopatías.

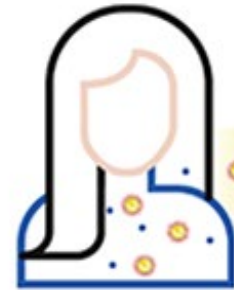
Período de incubación

El período de incubación es el tiempo comprendido entre la exposición al virus, y la aparición de los signos y síntomas por primera vez.

- El periodo de incubación de la enfermedad de los primeros casos se ha estimado entre 4 y 7 días con un **promedio de 5 días**. Basado en el conocimiento de otros coronavirus, se calcula de 2 a 14 días, de ahí el período de aislamiento.



Karen se infectó ayer con coronavirus



Pero no lo va a saber sino en los próximos 14 días

Día 1 Día 5 Día 10 Día 14

Ella cree que está sana pero en realidad está infectando a 10 personas



Estas 100 personas contagiarán a 1000 y así sucesivamente.

Estas 10 personas a su vez creen que están sanas. Hacen su vida normal, pero infectan a otras 100.

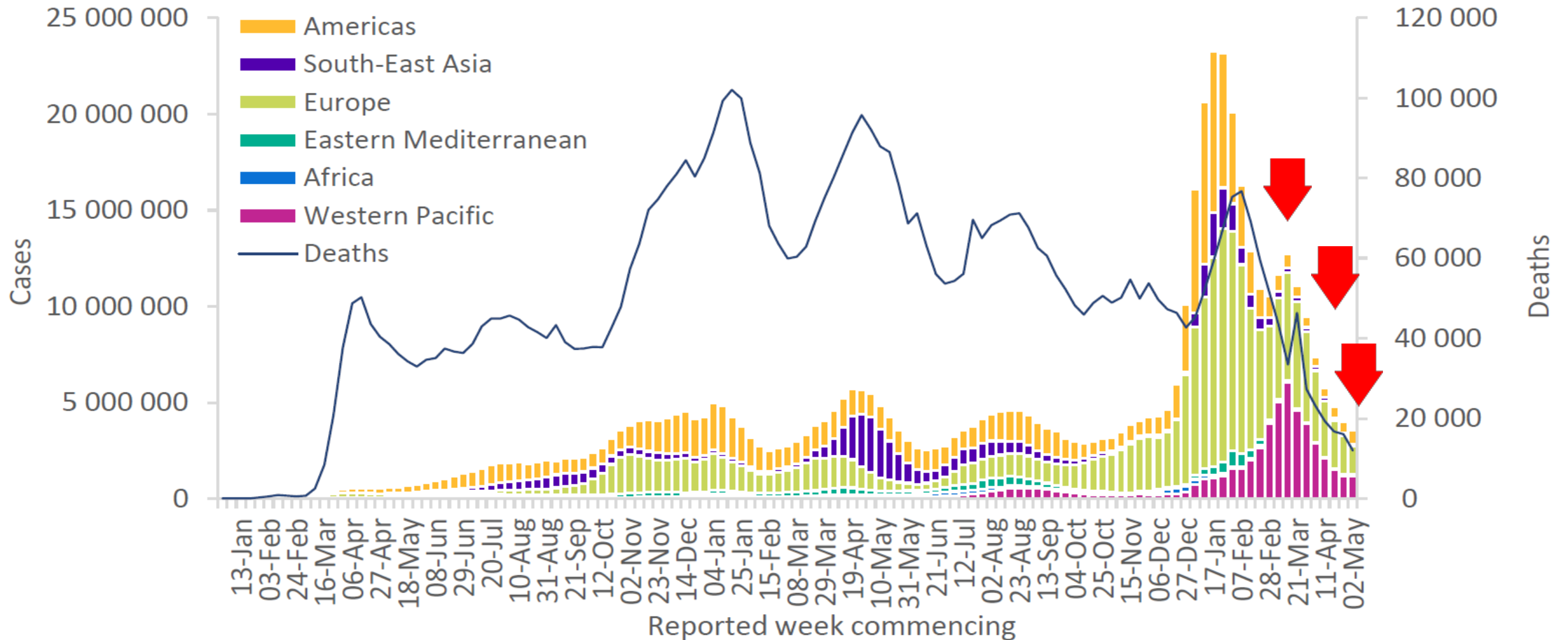
Recuerda:

Nadie está seguro o sabe a quién pueda infectar. Por eso es importante quedarse en casa.



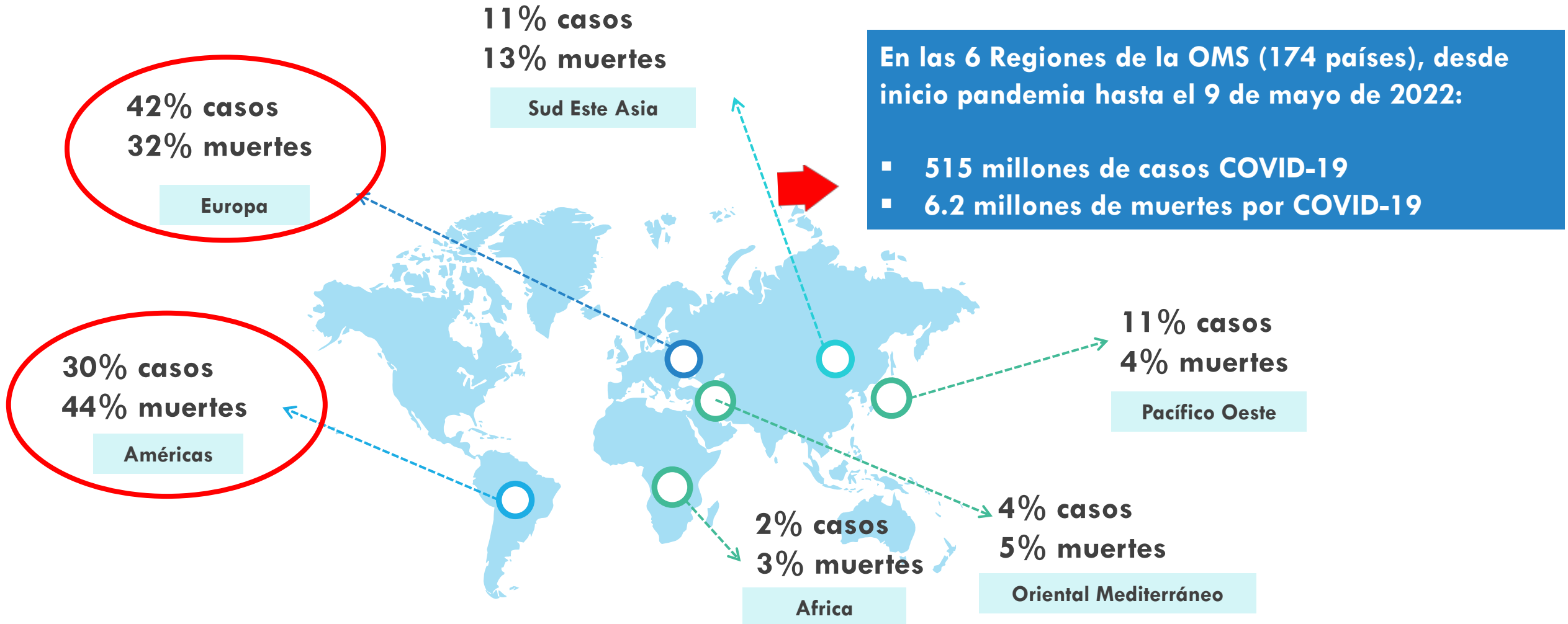
Situación mundial de casos y muertes por COVID-19

Figura 1. Casos de COVID-19 y muertes notificadas semanalmente por región de la OMS a nivel mundial, al 8 mayo 2022**







Situación mundial de casos y muertes por COVID-19

Distribución geográfica de casos y muertes COVID-19, 09 mayo 2022



Situación mundial de casos y muertes por COVID-19

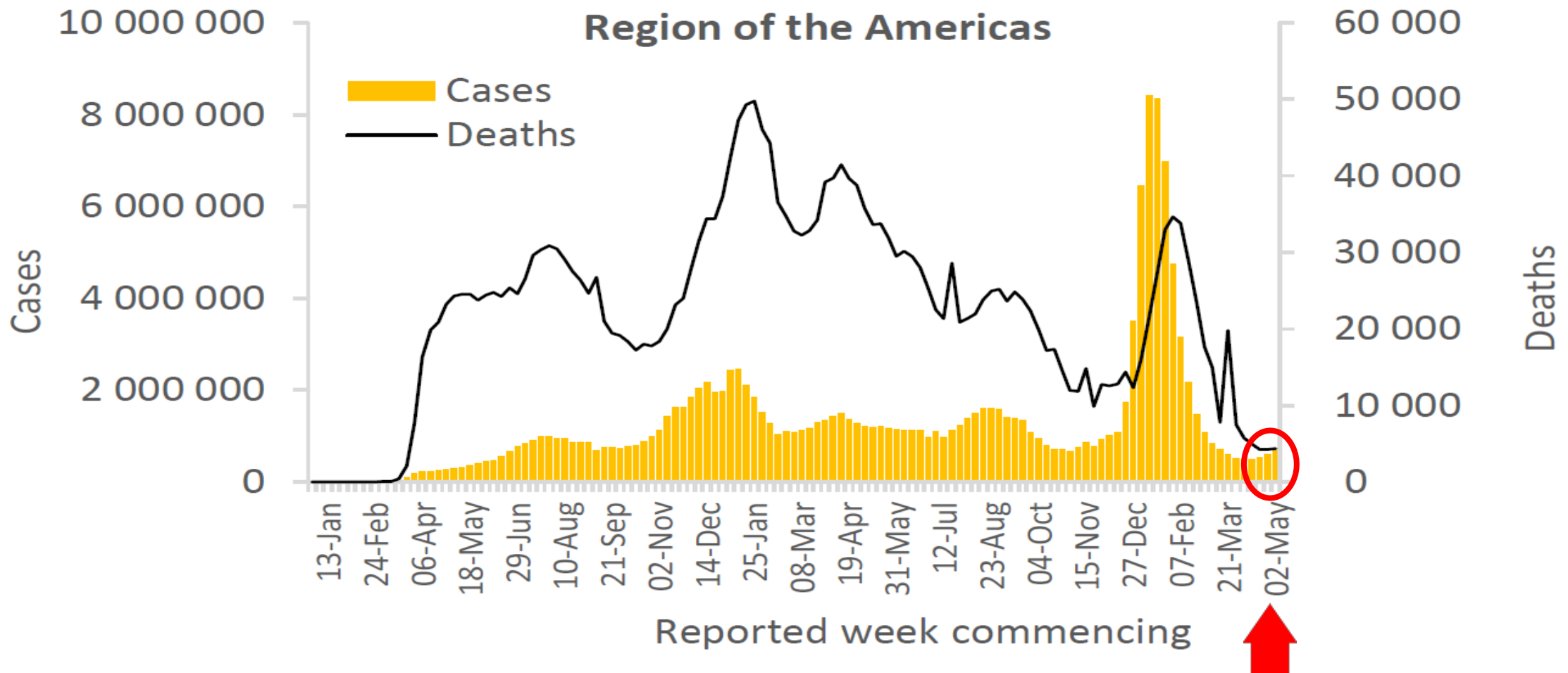
Cuadro 1. Casos confirmados y muertes por COVID-19 recién notificados y acumulados, por región de la OMS, al 8 de mayo de 2022**

Región de la OMS	Nuevos casos en los últimos 7 días (%)	Cambio en nuevo casos en los últimos 7 días *	Acumulativo casos (%)	nuevas muertes en los últimos 7 días (%)	Cambiar en nuevas muertes en Los últimos 7 días *	Acumulativo fallecidos (%)
Europa	1 482 775 (42%)	 - 26%	216 726 575 (42%)	5 137 (43%)	 - 24%	1 996 028 (32%)
Pacífico oeste	1 197 250 (34%)	1%	55 846 326 (11%)	1 407 (12%)	- 32%	226 437 (4%)
Américas	709 439 (20%)	 14%	153 884 155 (30%)	4 344 (36%)	 3%	2 729 790 (44%)
El sudeste de Asia	87 674 (2%)	- 29%	57 945 672 (11%)	805 (7%)	- 70%	787 004 (13%)
África	56 983 (2%)	12%	8 830 808 (2%)	166 (1%)	84%	171 824 (3%)
Oriental Mediterráneo	11 948 (<1%)	- 28%	21 714 448 (4%)	166 (1%)	- 26%	342 411 (5%)
Global	3 546 069 (100%)	- 12%	514 948 748 (100%)	12 025 (100%)	- 25%	6 253 507 (100%)

* Cambio porcentual en el número de casos/muertes recientemente confirmados en los últimos siete días, en comparación con los siete días anteriores

Situación América de casos y muertes por COVID-19

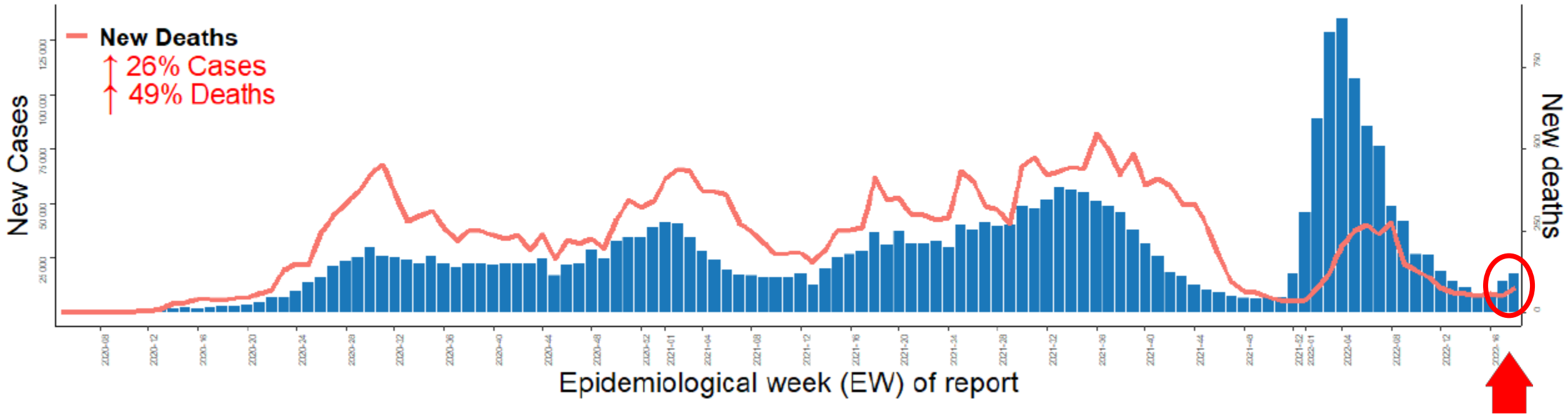
Figura 2. Casos de COVID-19 y muertes notificadas semanalmente en Región de Las Américas, al 8 mayo 2022**



Situación Centroamérica de casos y muertes por COVID-19

Figura 3. Casos de COVID-19 y muertes notificadas semanalmente en Región de Las Américas, al 8 mayo 2022**

Central America



Situación Centroamérica de casos y muertes por COVID-19

PAHO

Casos acumulados confirmados y probables de COVID-1 y las muertes notificados por los países y territorios de la Región de las Américas,

17 May, 2022



Subregion	Country / Territory	Cases	Deaths
North America	Canada	3,823,829	40,258
	Mexico	5,752,441	324,617
	United States of America (the)	81,682,634	992,415
	Total	91,258,904	1,357,290
Central America	Belize	57,896	676
	Costa Rica	➔ 866,164	➔ 8,444
	El Salvador	➔ 162,089	➔ 4,129
	Guatemala	➔ 852,503	➔ 17,822
	Honduras	➔ 424,447	➔ 10,896
	Nicaragua	14,447	236
	Panama	➔ 808,443	➔ 8,205
	Total	3,185,989	50,408

¿Cuáles son los síntomas de COVID 19?

Los síntomas más comunes incluyen:



Fiebre



Tos seca



Cansancio

Otros síntomas pueden ser:

- Pérdida del gusto o el olfato.
- Congestión nasal.
- Conjuntivitis (enrojecimiento ocular).
- Dolor de garganta.
- Dolor de cabeza.
- Dolores musculares o articulares.
- Diferentes tipos de erupciones cutáneas.
- Náuseas o vómitos.
- Diarrea.
- Escalofríos o vértigo, entre otros.



¿Cuáles son los síntomas de COVID 19?

Los síntomas de los casos graves **COVID-19**



Fiebre Alta > 38 °C

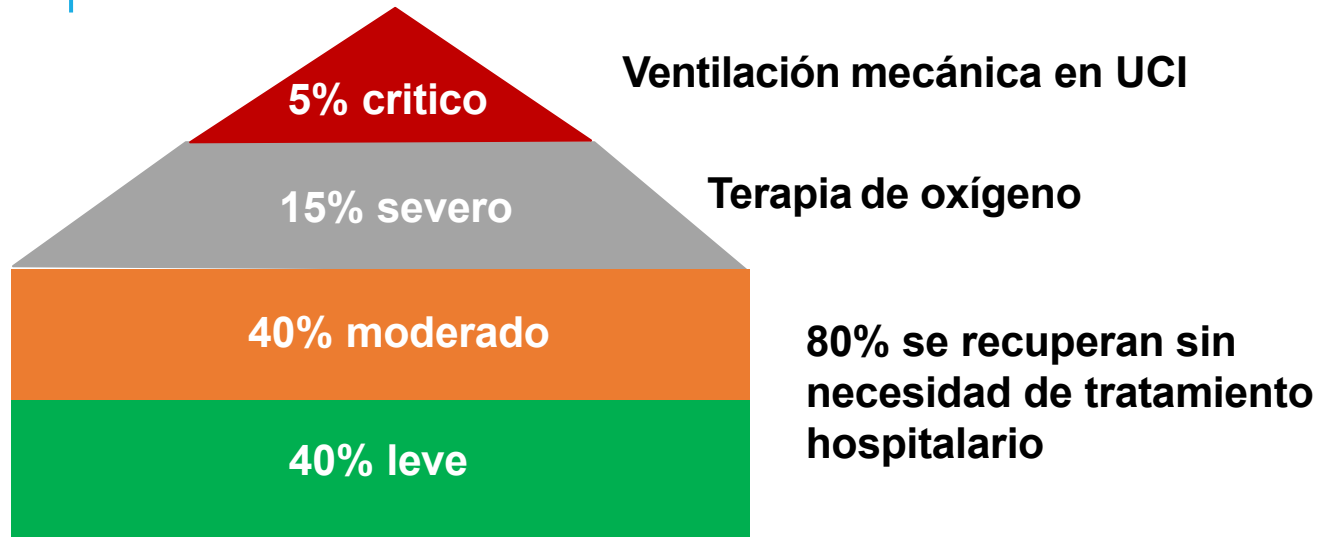


Dificultad para respirar

- Dolor u opresión persistente en el pecho
- Dificultad para hablar o moverse
- Confusión



Severidad



No hay datos de poblaciones con alta prevalencia de VIH, malnutrición, etc.

País	Casos reportados	Estimado con necesidad de oxígeno
Italy	27,980	5,596
Iran	14,991	2,998
Spain	9,942	1,988
Republic of Korea	8,320	1,664
Germany	7,272	1,454

Datos de 17-03-2020

Proteger las personas a riesgo

J Korean Med Sci. 2020 Mar 16;35(10):e112
<https://doi.org/10.3346/jkms.2020.35.e112>
 eISSN 1598-6357 pISSN 1011-8934

JKMS

Brief Communication
 Infectious Diseases,
 Microbiology & Parasitology

Report on the Epidemiological Features of Coronavirus Disease 2019 (COVID-19) Outbreak in the Republic of Korea from January 19 to March 2, 2020

Check for updates

Korean Society of Infectious Diseases, Korean Society of Pediatric Infectious Diseases, Korean Society of Epidemiology, Korean Society for Antimicrobial Therapy, Korean Society for Healthcare-associated Infection Control and Prevention, and Korea Centers for Disease Control and Prevention

OPEN ACCESS

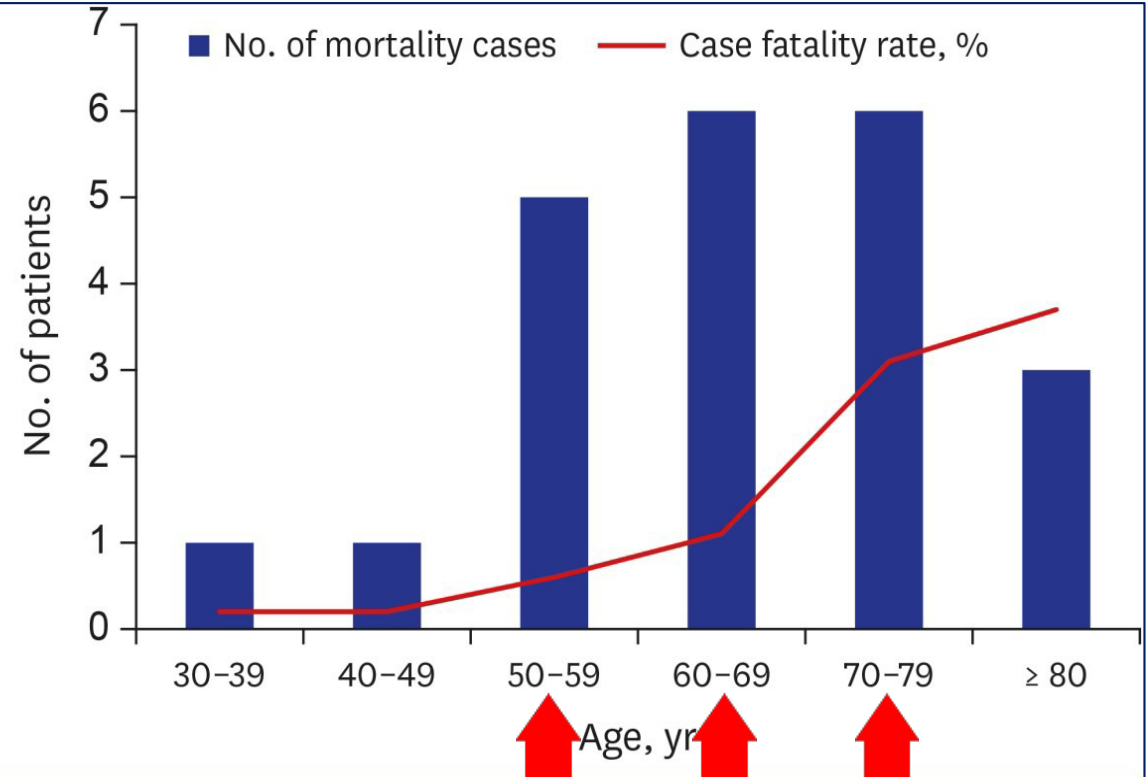
Received: Mar 5, 2020
 Accepted: Mar 6, 2020

Address for Correspondence:
 Korean Society of Infectious Diseases
 23 Seocho-dsaro 74-gil, Seocho-gu,
 Seoul 06620, Korea.
 E-mail: ksinfect@ksid.or.kr

© 2020 The Korean Academy of Medical Sciences.

ABSTRACT

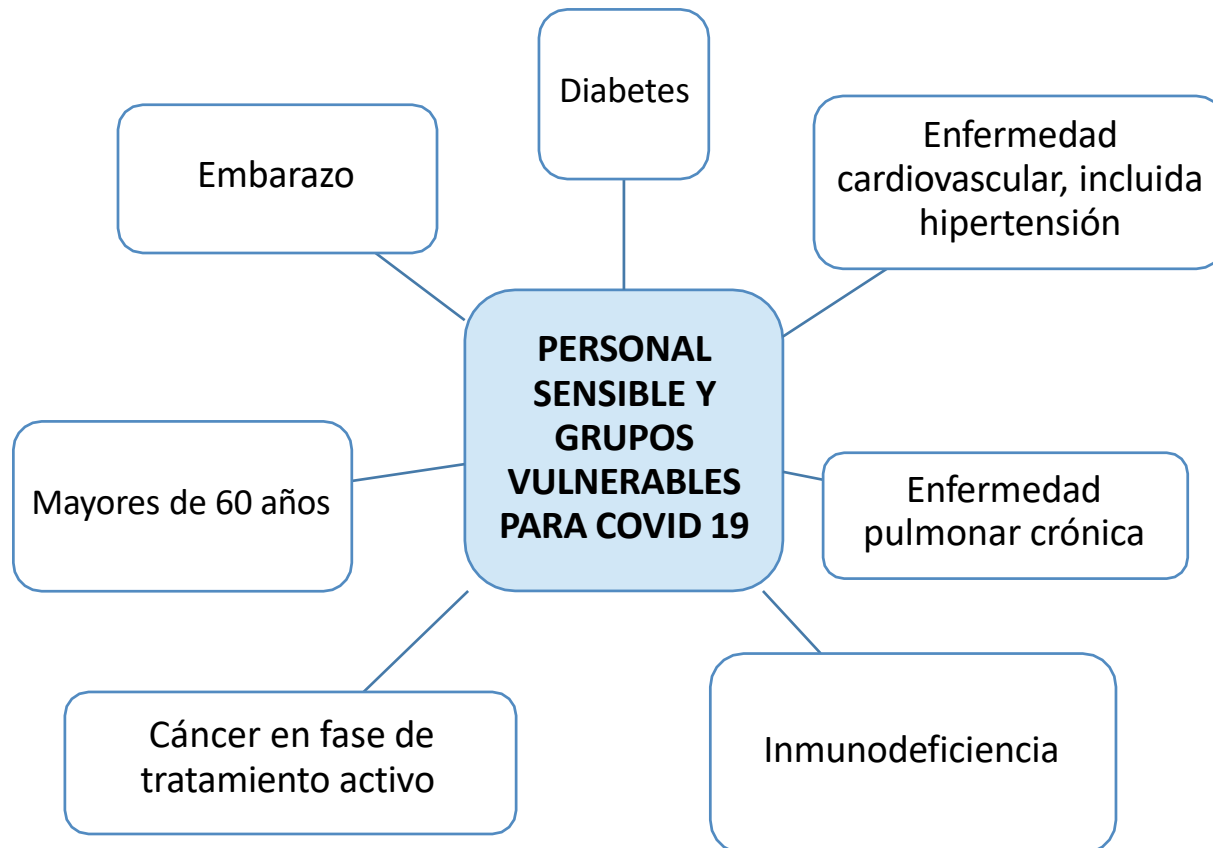
Since the first case of coronavirus disease19 (COVID-19) was reported in Wuhan, China, as of March 2, 2020, the total number of confirmed cases of COVID-19 was 89,069 cases in 67 countries and regions. As of 0 AM, March 2, 2020, the Republic of Korea had the second-largest number of confirmed cases (n = 4,212) after China (n = 80,026). This report summarizes the epidemiologic features and the snapshots of the outbreak in the Republic of Korea from January 19 and March 2, 2020.



No. of confirmed cases	506	633	834	530	192	81
No. of mortality cases	1	1	5	6	6	3
Case fatality rate, %	0.2	0.2	0.6	1.1	3.1	3.7

¿Qué debo hacer si pertenezco a un grupo vulnerable para COVID 19?

- Cumplir medidas de bioseguridad y vacunarme.
- Continuar control de salud y tratamiento médico.
- Adoptar hábitos saludables: actividad física, alimentación adecuada, reducción alcohol y no fumar tabaco)



Con la evidencia científica disponible se han ampliado 3 nuevos grupos vulnerables para COVID-19:

- Insuficiencia renal crónica
- Enfermedad hepática crónica severa
- Obesidad, IMC > 30: (bajo riesgo, moderado, mórbido hasta extremo)

¿Qué debo hacer si presento síntomas?

Si presentas cualquier sintomatología (tos, fiebre, dificultad al respirar, etc.) que pudiera estar asociada con la COVID-19, has estado en contacto estrecho o has compartido espacio sin guardar la distancia interpersonal con una persona afectada por la COVID-19.

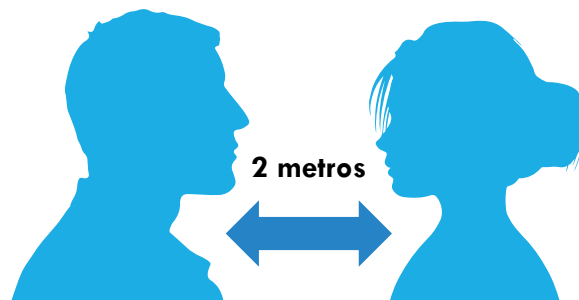


- No acudir al trabajo o al centro de estudio.
- Contactar con línea de asistencia al 132.
- Obedecer las recomendaciones emitidas.
- Comunicarlo al superior o director centro de estudio.
- No acudir al trabajo o centro de estudio hasta que confirmen que no hay riesgo para ti ni para los demás.

¿Qué puedo hacer para protegerme?



LAVARSE LAS MANOS
FRECUENTEMENTE Y
METICULOSAMENTE



MANTEN 2 METROS DE
DISTANCIA ENTRE PERSONAS



LIMPIAR CON REGULARIDAD
LAS SUPERFICIES QUE MAS
SE TOCAN



UTILIZAR MASCARILLA

Vacunación contra COVID 19



Se dispone de vacunas eficaces y seguras.

Millones de personas se han vacunado.

Vacunarse es la mejor decisión.

Beneficios:

- Las vacunas contra el COVID-19 también pueden evitar que se enferme gravemente aunque contraiga el virus.
- Todas las vacunas contra el Covid-19 son seguras y efectivas.
- Al vacunarse uno mismo también protege a las personas que lo rodean.
- Es una forma más segura de desarrollar la inmunidad.

COVID 19 a largo plazo

- Las personas se recuperan de la COVID-19 después de 2 a 6 semanas.
- Síntomas pueden persistir o volver a aparecer por semanas o meses luego de la recuperación inicial.
- Las personas no contagian a los demás durante este tiempo.
- Algunos pacientes desarrollan complicaciones médicas que pueden traer problemas de salud duraderos.

Los síntomas que pueden persistir:

- Fatiga crónica
- Tos, congestión o dificultad para respirar
- Pérdida del gusto o el olfato
- Dolores de cabeza y cuerpo
- Diarrea, náuseas
- Dolor de pecho o abdominal
- Confusión “Niebla mental del COVID”

Encuesta telefónica en varios estados en los EE.UU.

<https://www.cdc.gov/mmwr/volumes/69/wr/mm6930e1.htm>



Evidencia del COVID 19 a largo plazo

Tabla III. Ejemplos de estudios descriptivos sobre el síndrome post-COVID-19.

	<i>n</i>	Gravedad	Metodología	Tiempo (días)	Prevalencia	Síntomas más comunes relacionados
Halpin et al	100	30%, UCI	Teléfono	48	60-72%	Fatiga (72%), disnea (65%), estrés (47%)
Garrigues et al	120	Hospital	Telefono	110	55%	Fatiga (55%), disnea (42%), problemas de memoria (34%)
Tenforde et al	292	Leve	Teléfono	14-21	94%	Tos (43%), fatiga (35%), disnea (29%)
Carvalho-Schneider et al	150	Leve	Teléfono	30-60	66%	Astenia (40%), disnea (30%), anosmia (23%)
Carfi et al	143	Hospital	Clínica	60	87%	Fatiga (53%), disnea (43%), artralgia (22%)
D’Cruz et al	110	Neumonía	Clínica	60	89%	Fatiga (68%), sueño (57%), disnea (44%)
Townsend et al	153	Hospital	Clínica	75	62%	Fatiga (48%)
Moreno-Pérez et al	272	Hospital	Clínica	77	51%	Fatiga y disnea (35%), anosmia (21%), artralgias (20%)
Venturelli et al	767	Hospital	Clínica	81	51,4%	Fatiga y disnea (51%), estrés postraumático (30,5%)

Estudios descriptivos más destacados procedentes de China, Europa y Estados Unidos.

Difieren en el tamaño de la muestra, el tiempo de análisis, la metodología empleada, la gravedad y los criterios diagnósticos empleados.

n: número de pacientes estudiados; gravedad: leve frente a ingreso hospitalario, neumonía o ingreso en la unidad de cuidados intensivos (UCI); metodología: encuesta telefónica frente a evaluación clínica; tiempo: evaluación promedio en días tras padecer COVID-19; prevalencia: porcentaje de pacientes con síndrome post-COVID; síntomas más comunes relacionados: principales síntomas ordenados por frecuencia.

Efectos a largo plazo de la COVID 19

Órganos dañados que explican la heterogeneidad del COVID19 a largo plazo:

- **Corazón**

Daño al músculo cardíaco, insuficiencia cardíaca

- **Pulmones**

Daño al tejido pulmonar

- **Cerebro y sistema nervioso**

Ausencia del sentido del olfato (anosmia)

Síndrome de Guillain-Barré, que puede conducir a debilidad y parálisis temporal (afección poco común)

Consecuencias de eventos tromboembólicos como embolia pulmonar, ataque cardíaco, derrame cerebral

- **General**

Síndrome de fatiga crónica

Acciones críticas estratégicas

SALVAR VIDAS

Reorganizar los servicios de salud para un incremento de casos

Mantener la prevención y el control de infecciones

Optimizar el manejo clínico

Asegurar la cadena de suministro

PROTEGER A LOS TRABAJADORES DE SALUD

En el trabajo
y
en la
comunidad

REDUCIR TRANSMISIÓN

Detectar y aislar casos, rastrear y poner en cuarentena los contactos

Practicar higiene de manos, etiqueta respiratoria, desinfección de superficies

Implementar el distanciamiento social

Generar evidencia para acción



GRACIAS