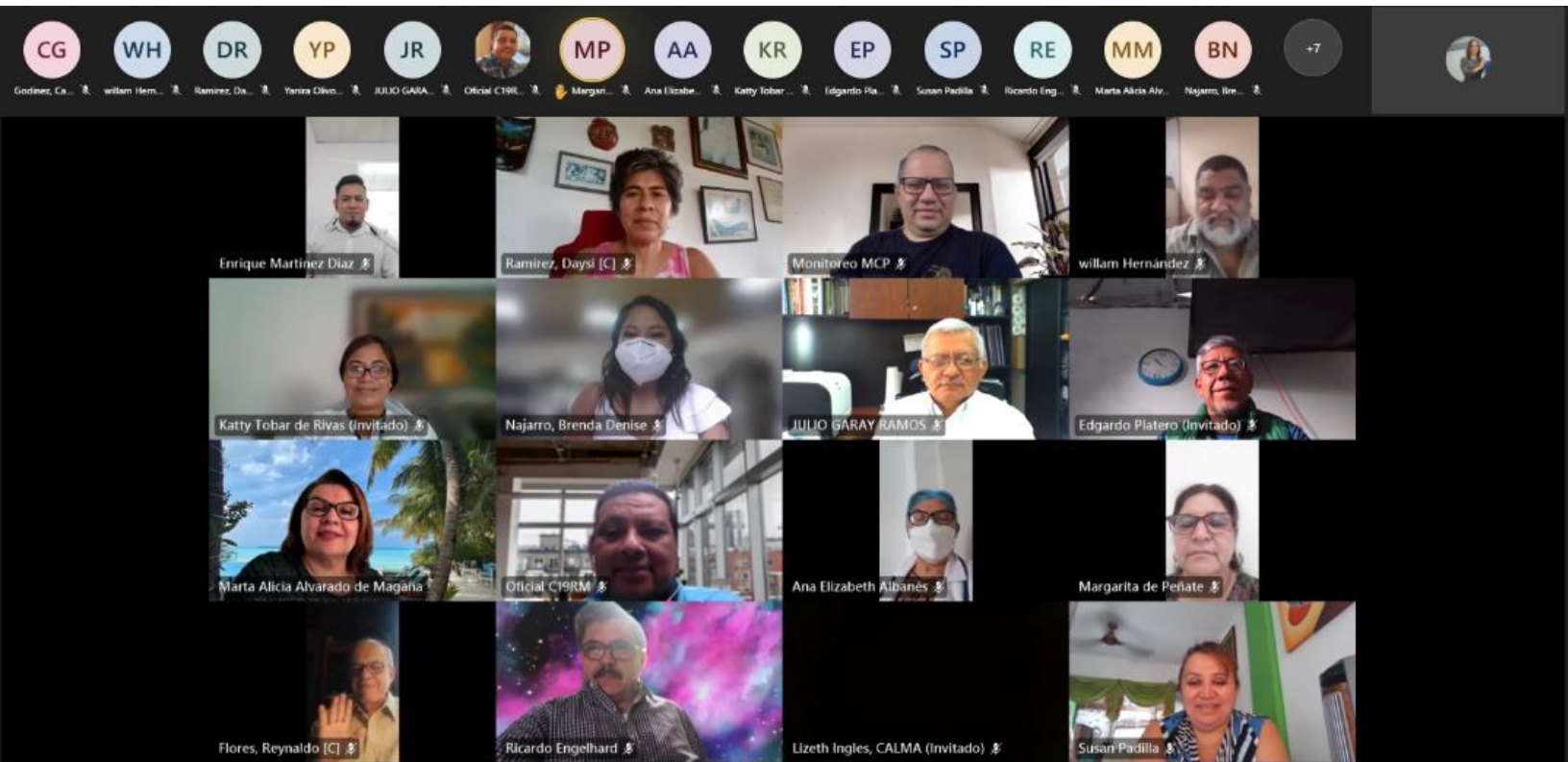


FORO VIRTUAL COVID PROLONGADO Y VACUNACIÓN



Junio 13, 2022



CONTENIDO

1. Actualización COVID19 y vacunación
2. Situación actual del COVID-19 en el mundo, a nivel regional y local
3. Actualización de las medidas de bioseguridad
4. COVID-19 prolongado (Long COVID)
5. Guía práctica para la identificación de síntomas de COVID-19 prolongado

Redacción: Dr. Oscar Parada/ Oficial C19RM MCP-ES

Edición: Lcda. Marta Alicia de Magaña/ Directora Ejecutiva MCP-ES

Lic. Roberto López/ Oficial de Monitoreo MCP-ES

Diseño: Lcda. Karla Rivera/ Asistente Técnico MCP-ES



1. Actualización COVID19 y vacunación

Los síntomas de COVID-19 a veces pueden persistir durante meses. El virus puede dañar los pulmones, el corazón y el cerebro, lo que aumenta el riesgo de problemas de salud a largo plazo.

La mayor parte de la gente que tiene la enfermedad por COVID-19 se recupera por completo en unas semanas. Pero algunos, aun aquellos que han tenido versiones leves de la enfermedad, siguen presentando síntomas después de su recuperación inicial.

Algunas veces, estas personas se describen a sí mismas como personas con COVID-19 persistente, y las afecciones se denominan "**Síndrome post-COVID-19 o "COVID-19 prolongado"**". En general, se consideran que son efectos de la COVID-19 que persisten durante más de cuatro semanas luego del diagnóstico de COVID-19.

Los adultos mayores y las personas con muchas afecciones médicas graves son los que más probablemente presenten síntomas persistentes de la COVID-19, pero incluso los jóvenes o las personas sanas pueden sentirse mal durante varias semanas o meses luego de la infección.

Para contar con una actualización del tema, la Dirección Ejecutiva del MCP-ES facilitó y coordinó la ejecución de un foro dirigido a miembros de la sociedad civil. En este participaron como ponentes los siguientes profesionales:

- Dr. Edgardo Platero

Doctor en medicina/ Master en Salud Pública/ Especialista en Monitoreo y Evaluación de programas y proyectos de salud/ Asesor de Información Estratégica HP Plus/USAID

- Dra. Daysi Ramírez

Médico Pediatra Neonatóloga/ Especialista en Control de Infecciones Asesora de Gestión de Caso HP Plus/USAID

- Dr. Carlos Godinez

Doctor en medicina/ Especialista en medicina interna y Cuidados Intensivos/ Asesor de Capacitación Clínica HP Plus/USAID

- Dr. Oscar Parada

Doctor en medicina/ Consultor internacional/ Master en Salud Pública y epidemiología/ Especialista en control de infecciones/ Oficial Monitoreo C19RM MCP-ES

Los temas abordados fueron los siguientes:

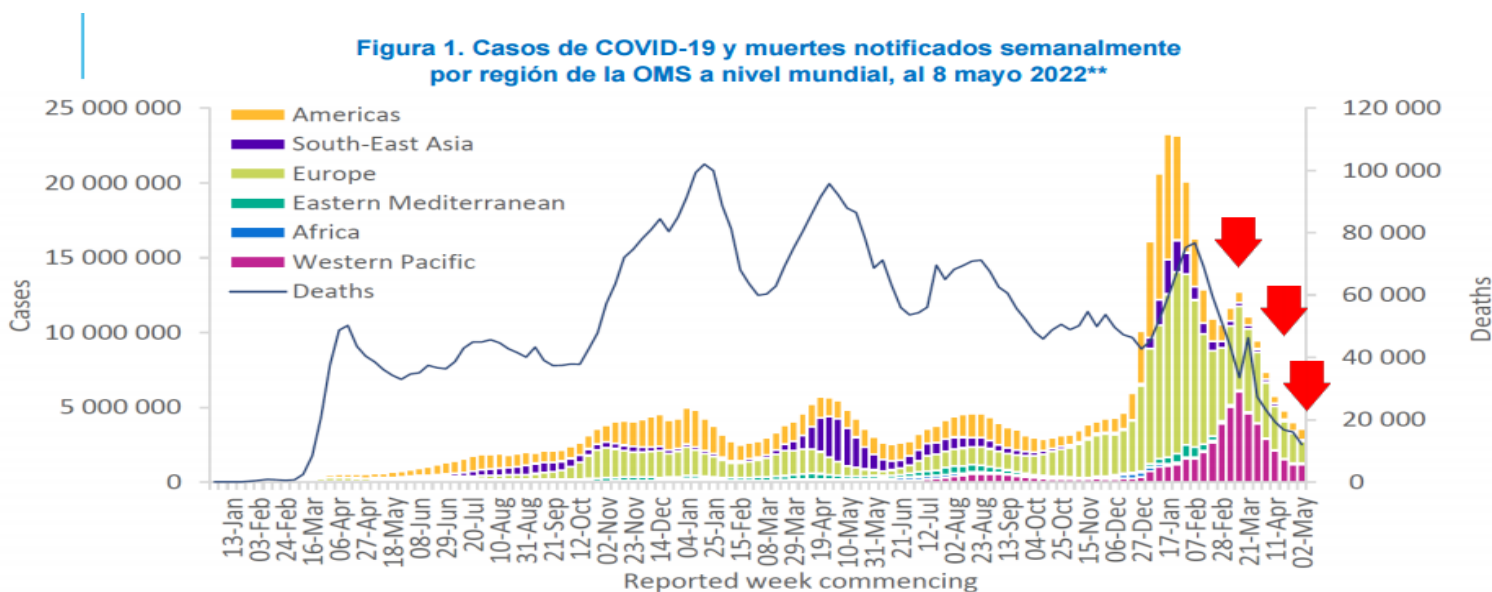


- Actualización COVID-19 y Vacunación
- ¿Se deben mantener las Medidas de Bioseguridad?
- ¿Qué es el COVID-19 prolongado?, Síntomas y complicaciones
- Guía Práctica para reconocer síntomas de Long COVID

El foro se desarrolló de manera exitosa y se contó con una amplia participación de los miembros de las distintas organizaciones de la sociedad civil vinculadas al trabajo del MCP-ES.

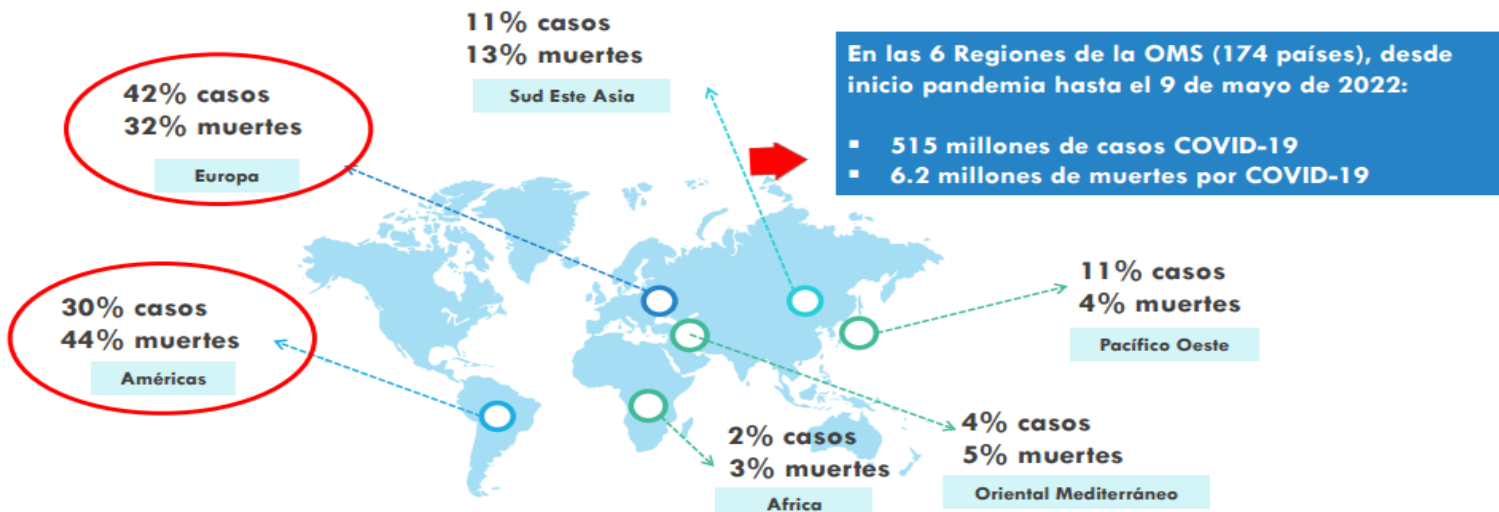
2.- Situación actual del COVID-19 en el mundo, a nivel regional y local

El Dr. Edgardo Platero detalló como se encuentra la situación de casos y muertes por COVID 19 en el mundo, destacando la marcada disminución de muertes notificadas en cada una de las regiones geográficas. En la gráfica siguiente se detalla dichas condiciones y la tendencia que se ha tenido en cada una de las regiones hasta el mes de mayo de 2022, las cuales han disminuido sustancialmente, como se observa a continuación:



El Dr. Platero mostró la distribución geográfica de los casos y muertes al mes de mayo del presente año, detallando el porcentaje de cada uno de ellos por región, destacando que se reportaron 515 millones de casos de COVID-19 en el mundo y 6.2 millones de muertes. En la imagen se muestra lo que corresponde a cada región, así:

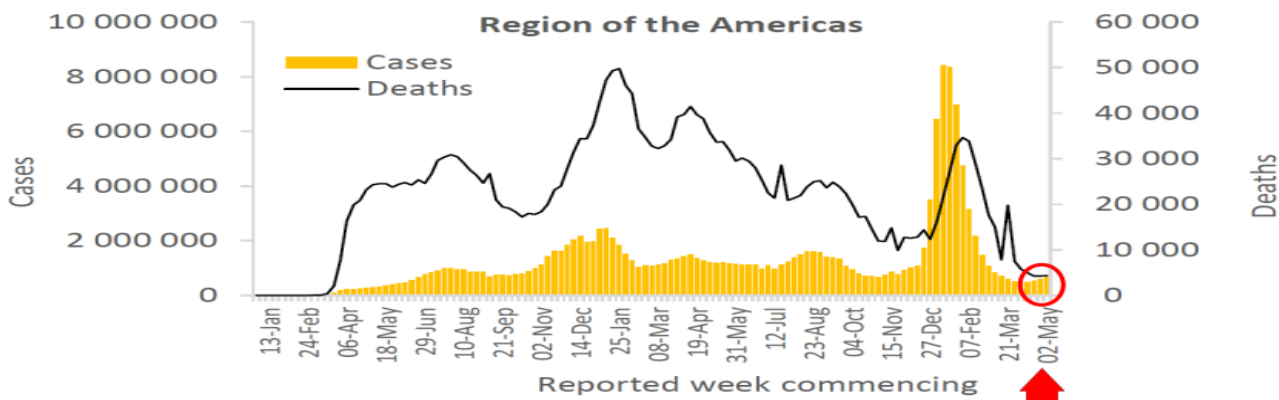
Distribución geográfica de casos y muertes COVID-19, 09 mayo 2022



SITUACIÓN DE CASOS Y MUERTES POR COVID19 EN LAS AMERICAS

En la figura siguiente se muestra la tendencia de los casos por COVID-19 en la región América, en esta se destaca la marcada disminución de casos:

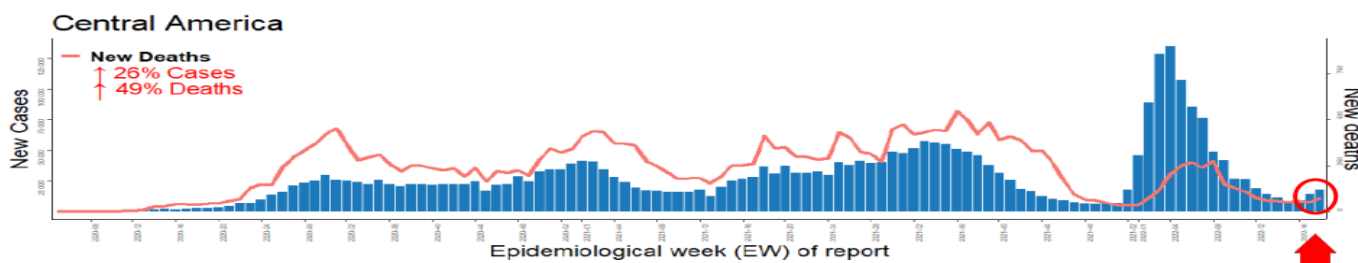
Figura 2. Casos de COVID-19 y muertes notificados semanalmente en Región de Las Américas, al 8 mayo 2022**



SITUACIÓN DE CASOS Y MUERTOS POR COVID19 EN CENTROAMERICA

A continuación, se muestra la tendencia y la situación de Centroamérica de casos y muertes por COVID-19, en la cual se evidencia de igual manera una marcada disminución.

Figura 3. Casos de COVID-19 y muertes notificadas semanalmente en Región de Las Américas, al 8 mayo 2022**

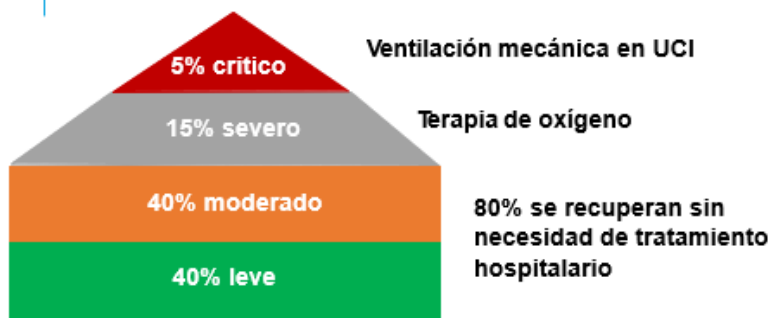


De acuerdo con el reporte de OPS/OMS al 17 de mayo, en Norte América se han reportado un total de 91,258,904 millones de casos y 1,357,290 millones de muertes, concentrando el mayor porcentaje de casos y muertes en América en dicha región.

En Centro América se reportan un total de 3,185,989 millones de casos y 50,408 muertes por COVID-19, siendo Costa Rica, Guatemala y Panamá quienes reportan la mayor cantidad de casos y en cuanto al reporte de muertes se reporta con mayor afectación Guatemala y Honduras, como se demuestra en la siguiente tabla.

PAHO		17 May, 2022	
Pan American Health Organization		World Health Organization	
Subregion	Country / Territory	Cases	Deaths
North America	Canada	3,823,829	40,258
	Mexico	5,752,441	324,617
	United States of America (the)	81,682,634	992,415
	Total	91,258,904	1,357,290
Central America	Belize	57,896	676
	Costa Rica	866,164	8,444
	El Salvador	162,089	4,129
	Guatemala	852,503	17,822
	Honduras	424,447	10,896
	Nicaragua	14,447	236
	Panama	808,443	8,205
	Total	3,185,989	50,408

Se detalló, que el 80% de casos no han necesitado tratamiento hospitalario, pero hay un 20% que necesitan terapia de oxígeno, lo cual se vuelve en un insumo urgente para todos los países afectados por la pandemia.



No hay datos de poblaciones con alta prevalencia de VIH, malnutrición, etc.

País	Casos reportados	Estimado con necesidad de oxígeno
Italy	27,980	5,596
Iran	14,991	2,998
Spain	9,942	1,988
Republic of Korea	8,320	1,664
Germany	7,272	1,454

Datos de 17-03-2020

3.- Actualización de las medidas de bioseguridad

La Dra. Daysi Ramírez inició su participación respondiendo la pregunta ¿En las condiciones actuales de la Pandemia se deben mantener las medidas de Bioseguridad? Respondió de manera precisa que sí, principalmente si usted padece de una enfermedad crónica o alguna condición que le provoque alguna inmunosupresión.



¿Cuándo terminará la pandemia?

- OMS, La "fase aguda" de la pandemia terminará cuando el 70% de la población mundial esté vacunada.
- Andrew Pollard, investigador jefe de la vacuna de Oxford: *"El final de la pandemia no es el final del virus [COVID-19]. Es el fin de un impacto insostenible sobre los sistemas de salud"*.
- Rochelle Walensky, directora de los Centros para el Control y Prevención de Enfermedades de Estados Unidos (CDC, por sus siglas en inglés), manifiesta que el fin de la pandemia dependerá del comportamiento de las personas.

Por lo que se vuelve imperante:

- **Crear una cultura de seguridad en la que todos seamos responsables y estemos atentos al bienestar de nuestra familia y nuestro equipo de trabajo**

Se recordó que el 21 de abril 2022 se establecieron las "Disposiciones para el uso voluntario de mascarillas en espacios públicos en relación con la pandemia por covid-19", estableciendo el siguiente decreto:

"Queremos anunciar la NO OBLIGATORIEDAD DEL USO DE LA MASCARILLA para todos los grupos poblacionales (...) la no obligatoriedad en el territorio (de la mascarilla) nos permite darle las herramientas a la población para que pueda escoger de manera voluntaria el utilizar medidas correspondientes".

Es importante considerar las excepciones del decreto:



Se recomienda utilizar la mascarilla en espacios públicos cerrados, en el transporte público, aglomeraciones, visitas a centros de salud y personas con enfermedades crónicas y personas con supresión inmune. Y considerar que, el artículo 4 del decreto emitido reitera que, al existir un rebrote de contagios, la OBLIGATORIEDAD del uso de la mascarilla podría volver a ser impuesta por parte de las autoridades gubernamentales.

Es importante considerar que la pandemia no ha terminado y mientras existan casos hay que mantener y aplicar las medidas de bioseguridad que han demostrado ser efectivas.



4.- COVID-19 prolongado (Long COVID)

Es un síndrome que se caracteriza por la persistencia de síntomas de COVID-19 por semanas o meses tras la aparición inicial o por la reaparición de síntomas tras un tiempo sin ellos. Su aparición no está ligada a la severidad del caso, pues puede presentarse tanto en pacientes con sintomatología leve a personas que han sido hospitalizadas con estado grave. Afecta a personas de cualquier edad, aunque afecta mayormente a personas de edad media y predominantemente a mujeres.

El virus puede dañar los pulmones, el corazón y el cerebro, lo que aumenta el riesgo de problemas de salud a largo plazo.

La mayor parte de la gente que tiene la enfermedad por COVID-19 se recupera por completo en unas semanas. Pero algunos, aun aquellos que han tenido versiones leves de la enfermedad, siguen presentando síntomas después de su recuperación inicial.



Algunas veces, estas personas se describen a sí mismas como personas con COVID-19 persistente, y las afecciones se denominan Síndrome post-COVID19 o "COVID-19 prolongado".

Por tanto, recordemos:

DEFINICIONES

- **COVID-19 agudo:** signos y síntomas de la enfermedad por COVID-19 por un periodo máximo de 4 semanas.
- **COVID-19 sintomático persistente o en curso:** signos y síntomas de COVID-19 por un periodo de 4 a 12 semanas aproximadamente.
- **Síndrome post COVID-19 o COVID PROLONGADO:** Signos y síntomas que se desarrollan durante o después de una infección por COVID-19, que continúan durante más de 12 semanas y no se explican por un diagnóstico alternativo.

En general, se consideran que son efectos de la COVID-19 que persisten durante más de cuatro semanas luego del diagnóstico de COVID-19. Los adultos mayores y las personas con muchas afecciones médicas graves son los que más probablemente presenten síntomas persistentes de la COVID-19, pero incluso los jóvenes o las personas sanas pueden sentirse mal durante varias semanas o meses luego de la infección.



¿Cuál es la sintomatología?

Los signos y síntomas comunes que persisten con el tiempo incluyen:

- Fatiga
- Falta de aire o dificultad para respirar
- Tos
- Dolor articular
- Dolor en el pecho
- Problemas de memoria, de concentración o para dormir
- Dolor muscular o de cabeza
- Latidos rápidos o palpitaciones
- Pérdida del olfato o del gusto
- Depresión o ansiedad
- Fiebre
- Mareos al ponerse de pie

Estos síntomas se exacerban con el ejercicio físico o de forma súbita sin explicación clínica aparente.

¿Cuánto duran los síntomas?

Los síntomas mejoran para algunos pasados 30 días, para otros pasados 90, y otros siguen con síntomas después de dos años. Por ejemplo, un estudio multicéntrico con gente que perdió el gusto y el olfato encontró que, a los dos meses, del 75-80% de ellos lo habían recuperado, y a los 6 meses, el 95% lo habían recuperado. En una muestra de pacientes internacionales de COVID persistente, el 91% todavía tenían síntomas después de 6 meses.



Daño a los órganos causados por COVID19

Aunque la COVID-19 se considere una enfermedad que principalmente afecta los pulmones, también puede dañar muchos otros órganos, como el corazón, los riñones y el cerebro. El daño a los órganos puede provocar complicaciones de salud que persisten después de la enfermedad por COVID-19. En algunas personas, los efectos persistentes para la salud pueden incluir problemas respiratorios a largo plazo, complicaciones cardíacas, deterioro renal crónico, accidente cerebrovascular y síndrome de Guillain-Barré, una afección que causa parálisis temporal.

Todavía no se conocen muchos efectos a largo plazo de COVID19

Todavía no se sabe mucho acerca de cómo la COVID-19 afectará a las personas a lo largo del tiempo, pero la investigación está en curso. Los investigadores recomiendan que los médicos controlen de cerca a las personas que tuvieron COVID-19 para ver cómo funcionan sus órganos luego de la recuperación.

Es importante recordar que la mayoría de la gente que tiene COVID-19 se recupera rápidamente. Pero los problemas potencialmente duraderos de la COVID-19 hacen que sea aún más importante reducir la propagación de la COVID-19 siguiendo las precauciones ya conocidas.



5.- Guía práctica para la identificación de síntomas de COVID-19 prolongado

Los periodos de evolución esperados de la enfermedad por COVID-19 son los siguientes:



Si usted padeció de COVID-19 ya sea con presencia de síntomas o aún de forma asintomática le sugerimos vigile la persistencia de algunos de los síntomas que pueden durar varias semanas e incluso meses, que se indican en la Guía Práctica para reconocer síntomas de Long COVID, la cual ha sido adaptada del Instituto Nacional para la Excelencia en Salud y Atención (NICE).



Mecanismo de Coordinación de País El Salvador
de lucha contra el VIH, tuberculosis y malaria

Contribuyendo a la respuesta nacional al VIH, la tuberculosis y la malaria en El Salvador



<https://mcpelsalvador.org.sv/>



<https://www.facebook.com/MCPES2002/>



<https://twitter.com/mcpelsalvador>



<https://www.youtube.com/user/ElSalvadorMCP>

